

**WESTFALIA****Präzision  
auf Rädern**

## Anbauanweisung

### Kupplungskugel mit Halterung (KmH)

**Typ: 307 087** Prüfz.-Nr. F 3102

Verwendungsbereich:

- a 1.** Alle Ford Capri ab Baujahr 1974  
(amtliche Typenbezeichnung GRCP und BECP)
- b 1.** Alle Ford Capri ab Baujahr 1978  
(amtliche Typenbezeichnung GECP und BECP)

Technische Daten der KmH:

Anhängelast: bis 1500 kg  
zul. Gesamtgewicht des Kfz: bis 1650 kg  
zul. Stützlast am Kuppelpunkt: bis 75 kg

**Westfalia-Bestell-Nr.  
307 087****Achtung!**

Die Daten Anhängelast und zul. Gesamtgewicht des Kfz. dürfen die entsprechenden Angaben im Fahrzeugschein bzw. Fahrzeugbrief nicht unterschreiten.

**Hinweis:** Isoliermasse bzw. Unterbodenschutz am Kfz. – falls vorhanden – im Bereich der Anlageflächen der KmH entfernen.**Einbau des Bausatzes a 1.** (Siehe auch bildliche Darstellung)

- Die serienmäßig am Fahrzeug vorhandene hintere Abschleppöse ist zwischen Steinschlagblech und Tank abzusägen. Bei späterem evtl. Abbau der KmH ist eine Abschleppöse in einer Ford-Werkstatt wieder einbauen zu lassen.
- Alle Teile der Vorrichtung, außer Kugelstange, vom Querrohr lösen.
- Hinteren Stoßfänger (13) vom Fahrzeug demontieren.
- Querrohrhalter (2) in Öffnungen hinteres Steinschlagblech am Fahrzeug einbringen und mit Teilen (5), (6) und (12) beiderseits vormontieren. Erforderliche Befestigungslöcher sind am Fahrzeug vorhanden.
- Querrohr (1), Stoßfängerhalter (3) und (4) mit Teilen (6) bis (10) befestigen.
- Stoßfänger (13) mit Teilen (14) bis (17) montieren.
- Montierte Teile ausrichten und Schrauben mit angegebenen Anzugsdrehmomenten festziehen:
  - M 8 = 24,5 Nm (2,5 kpm)
  - M 10 = 46,0 Nm (4,7 kpm)
  - M 12 = 76,5 Nm (7,8 kpm)
- Befestigungslöcher für serienmäßige Stoßfängerhalter in Kofferraumrückwand mit 4 Verschlussstopfen (11) verschließen.
- Zusätzlicher Einbau von**
  - Elektro-Bausatz
  - Ölkühler (nur bei Fahrzeugen mit automatischem Getriebe, falls noch nicht vorhanden).

**Text für Abbildung:**

(1) bis (12) sind Teile des Bausatzes.  
(13) bis (17) sind serienmäßige Fahrzeugteile.

Die vom Fahrzeughersteller angegebenen serienmäßigen in der ABE genehmigten Befestigungspunkte des Fahrzeuges sind eingehalten.

**Hinweis:** Sämtliche Befestigungsschrauben der KmH nach ca. 1000 Anhänger-km nachziehen.

Schild mit Stützlastangabe an das Kfz in Nähe der Anhängervorrichtung oder an die Innenseite des Kofferraumes an gut sichtbarer Stelle anbringen.

Die Kugel bzw. Kupplung ist sauberzuhalten und zu fetten.

Elektrische Anlage gemäß StVZO.

Insbesondere wird darauf hingewiesen, daß der Fahrzeughalter bei nachträglichem Anbau unter Vorlage des Gutachtens über den vorschriftsmäßigen Zustand des Fahrzeuges eine erneute Betriebserlaubnis für das Fahrzeug bei der Verwaltungsbehörde (Zulassungsstelle) zu beantragen hat.

Diese Anbauanweisung ist den Kfz-Papieren beizufügen. Änderung vorbehalten.

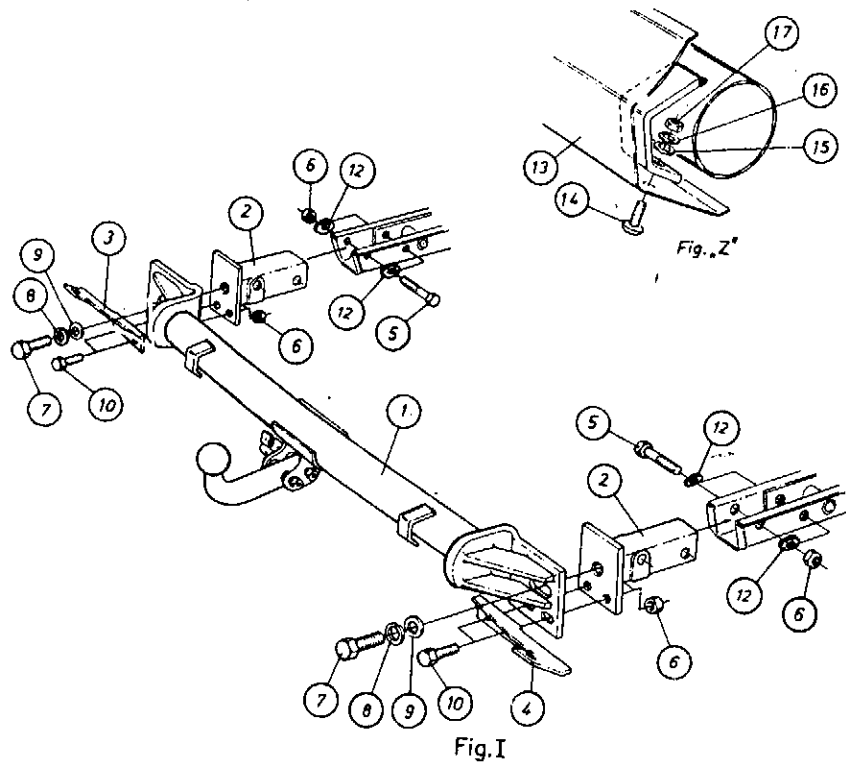
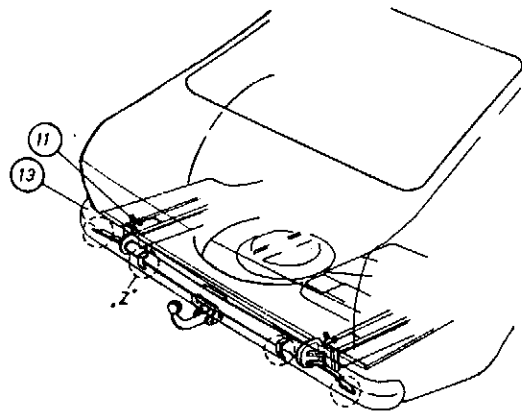
Die Anbaumaße nach DIN 74058 sind gewährleistet.

42.84

**ALLEN VOOR NEDERLAND (NUR FÜR HOLLAND)**

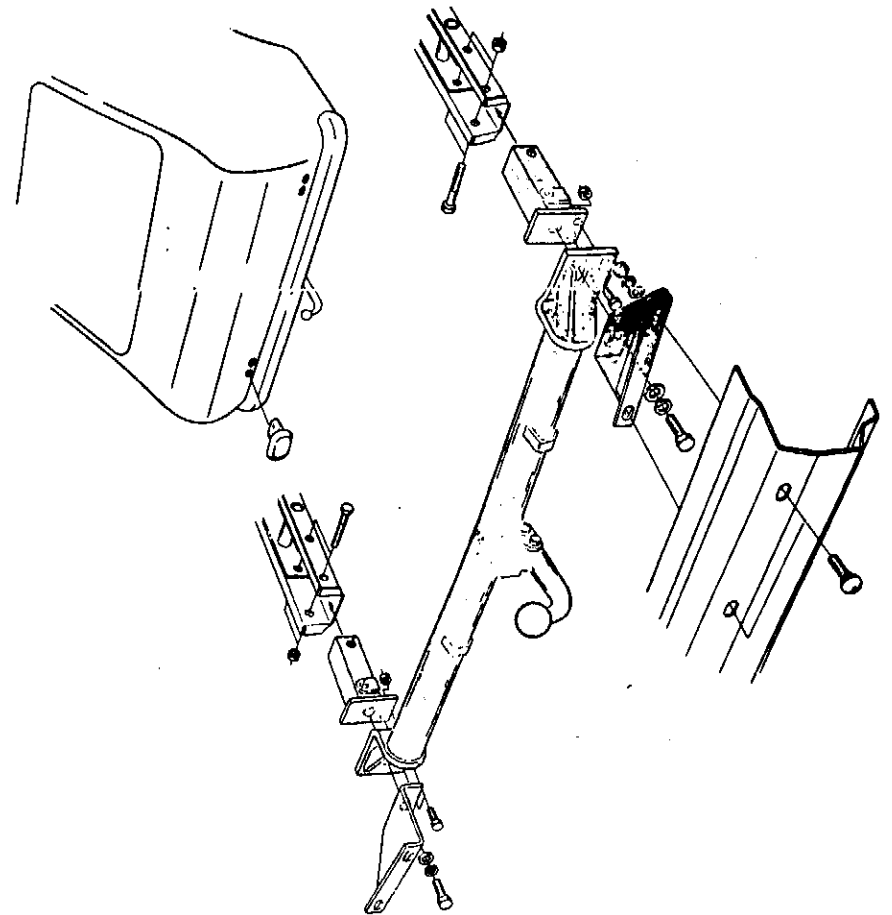
DEZE MONTAGEHANDELEIDING DIENST; IN VERBAND MET HET AANBRENGEN VAN EEN TREKINRICHTING, BIJ HET ONDERZOEK VAN HET VOERTUIG TEN BEHOEVE VAN DE AANVULLING/WIJZIGING VAN HET KENTEKENBEWIJS AAN DE MET HET ONDERZOEK BELASTE AMBTENAAR VAN DE RIJKSDIENST VOOR HET WEGVERKEER TER INZAGE TE WORDEN OVERHANDIGD

**WESTFALIA-WERKE, Franz Knöbel & Söhne KG, 4840 Wiedenbrück**



**Einbau des Bausatzes b 1.** (Siehe auch bildliche Darstellung)

1. Hintere Stoßfänger abnehmen und serienmäßige Halter entfernen.
2. Bausatz und hinteren Stoßfänger gemäß bildlicher Darstellung vormontieren. Erforderliche Öffnung im Steinschlagblech hinten und Befestigungslöcher an den Längsträgerenden sind vorhanden. Teile ausrichten, Schrauben und Muttern mit folgenden Anzugsdrehmomenten anziehen:  
 M 8 = 24,5 Nm (2,5 kpm)  
 M 10 = 46,0 Nm (4,7 kpm)  
 M 12 = 76,5 Nm (7,8 kpm)
3. **Zusätzlicher Einbau von**  
 a) Elektro-Bausatz  
 b) Ölkühler (nur bei Fahrzeugen mit automatischem Getriebe, falls noch nicht vorhanden).



b1